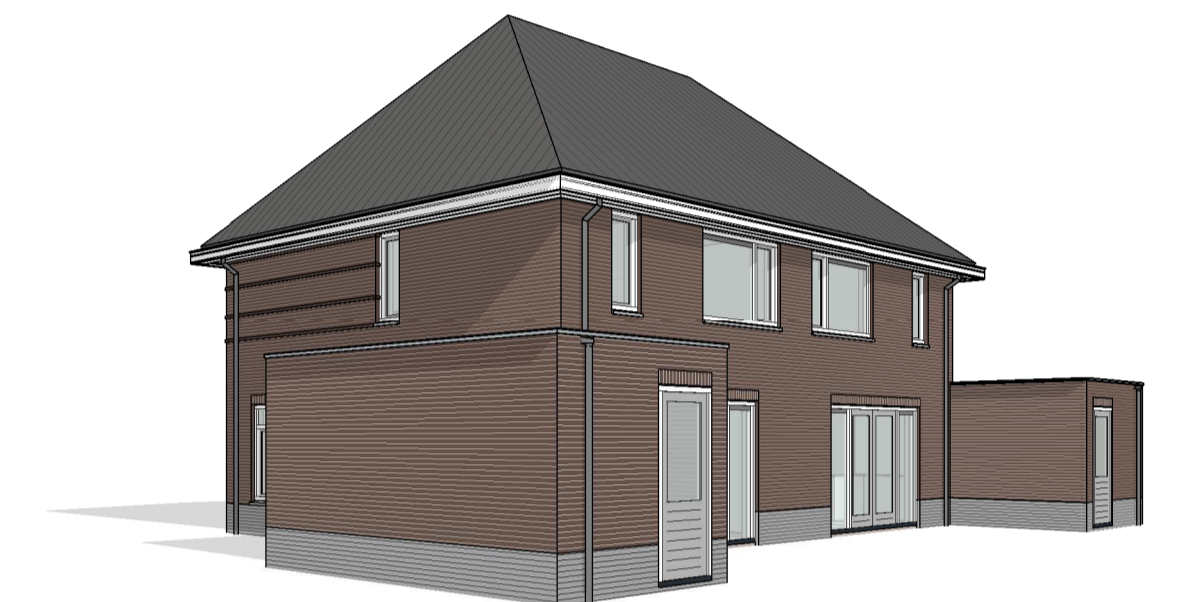
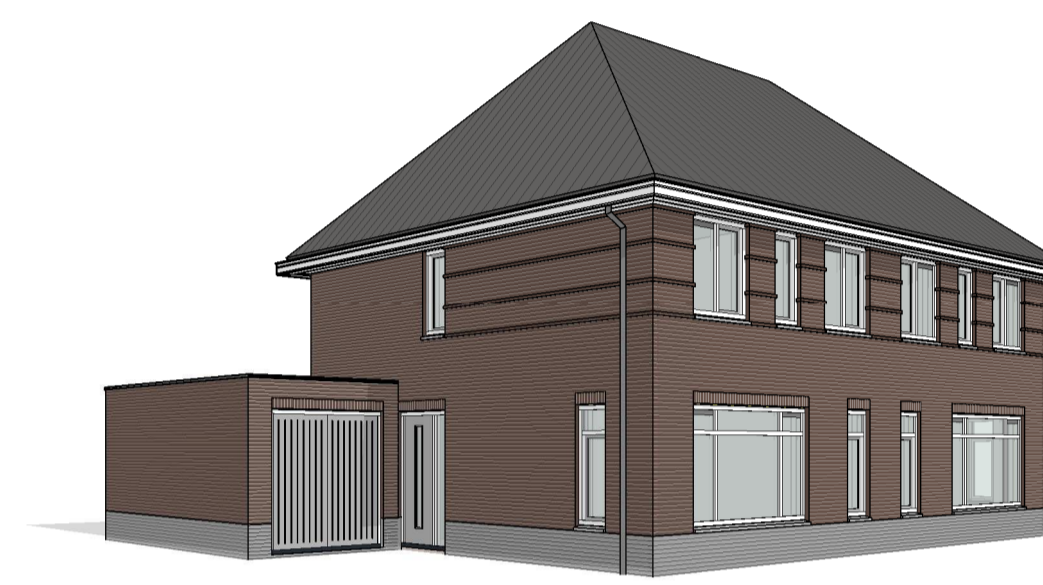
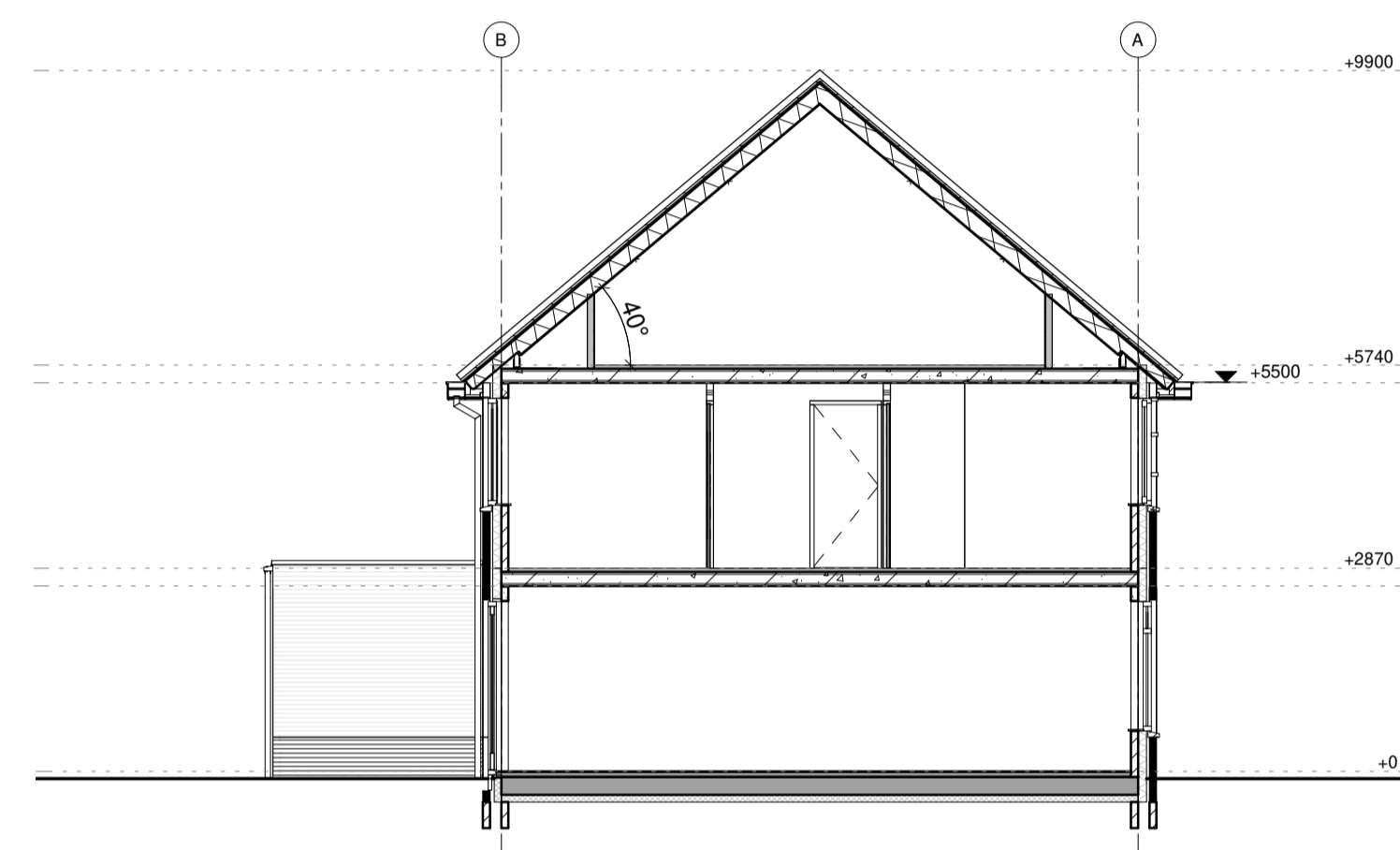
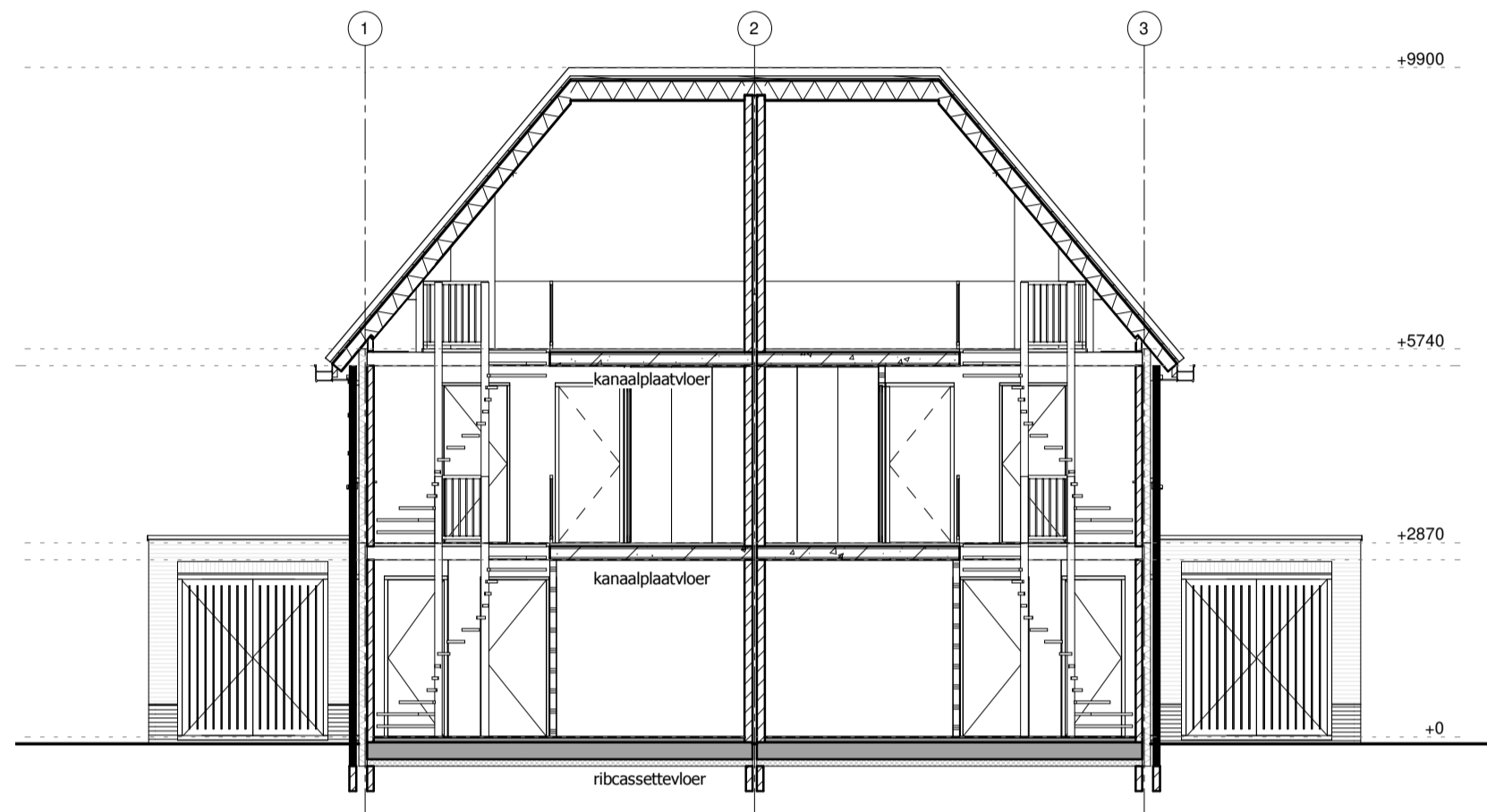


VOORGEVEL

RECHTER ZIJGEVEL

ACHTERGEVEL

LINKER ZIJGEVEL

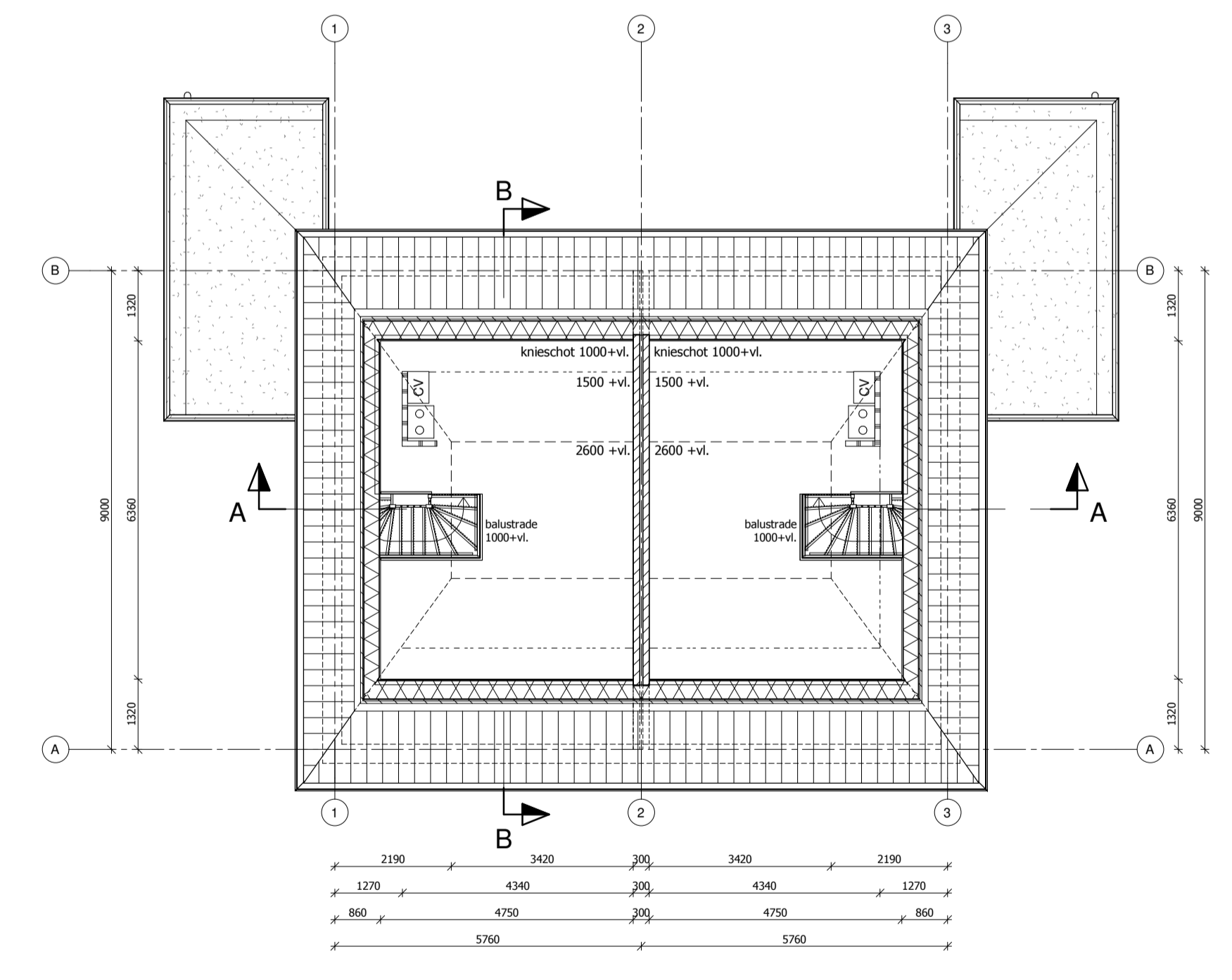
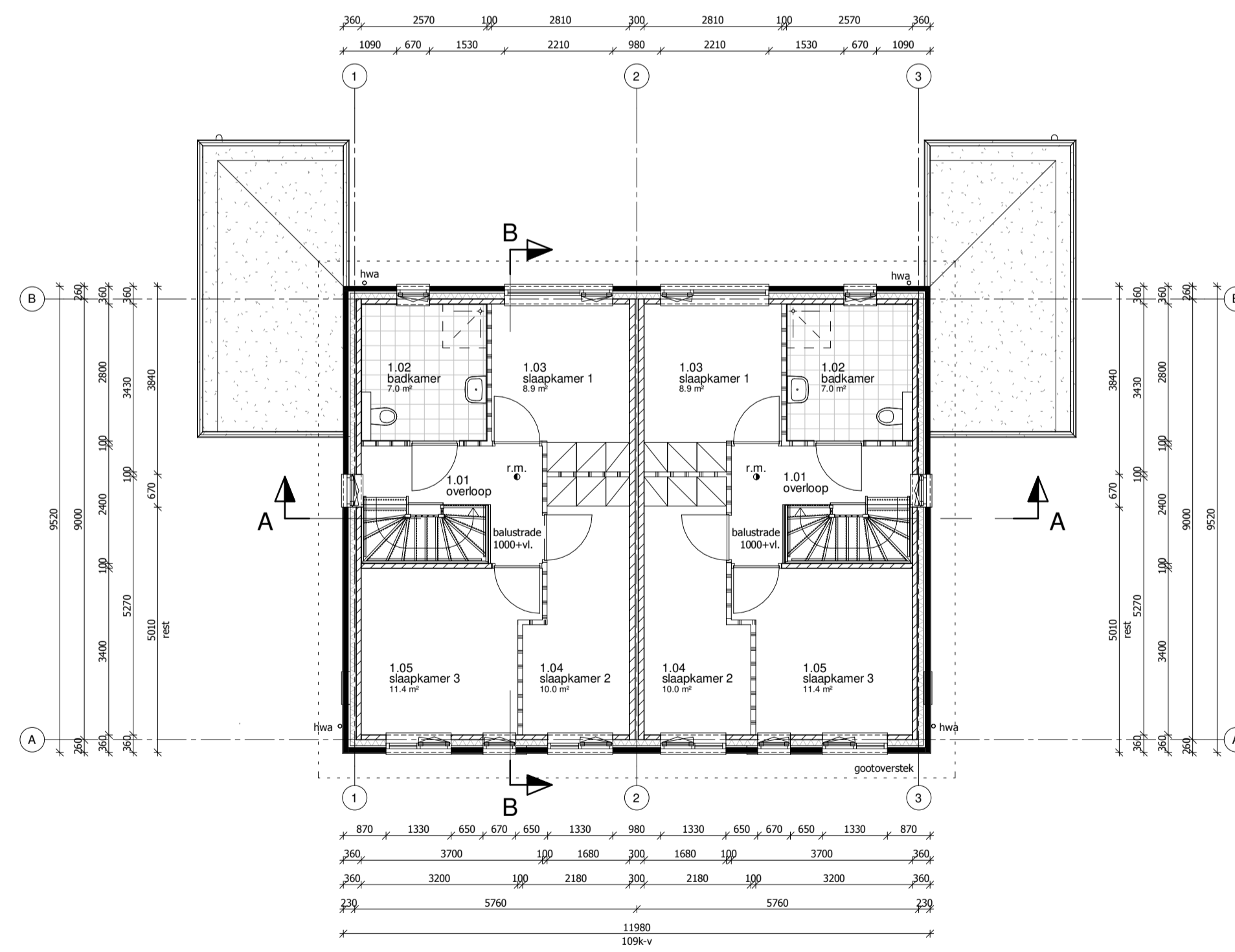
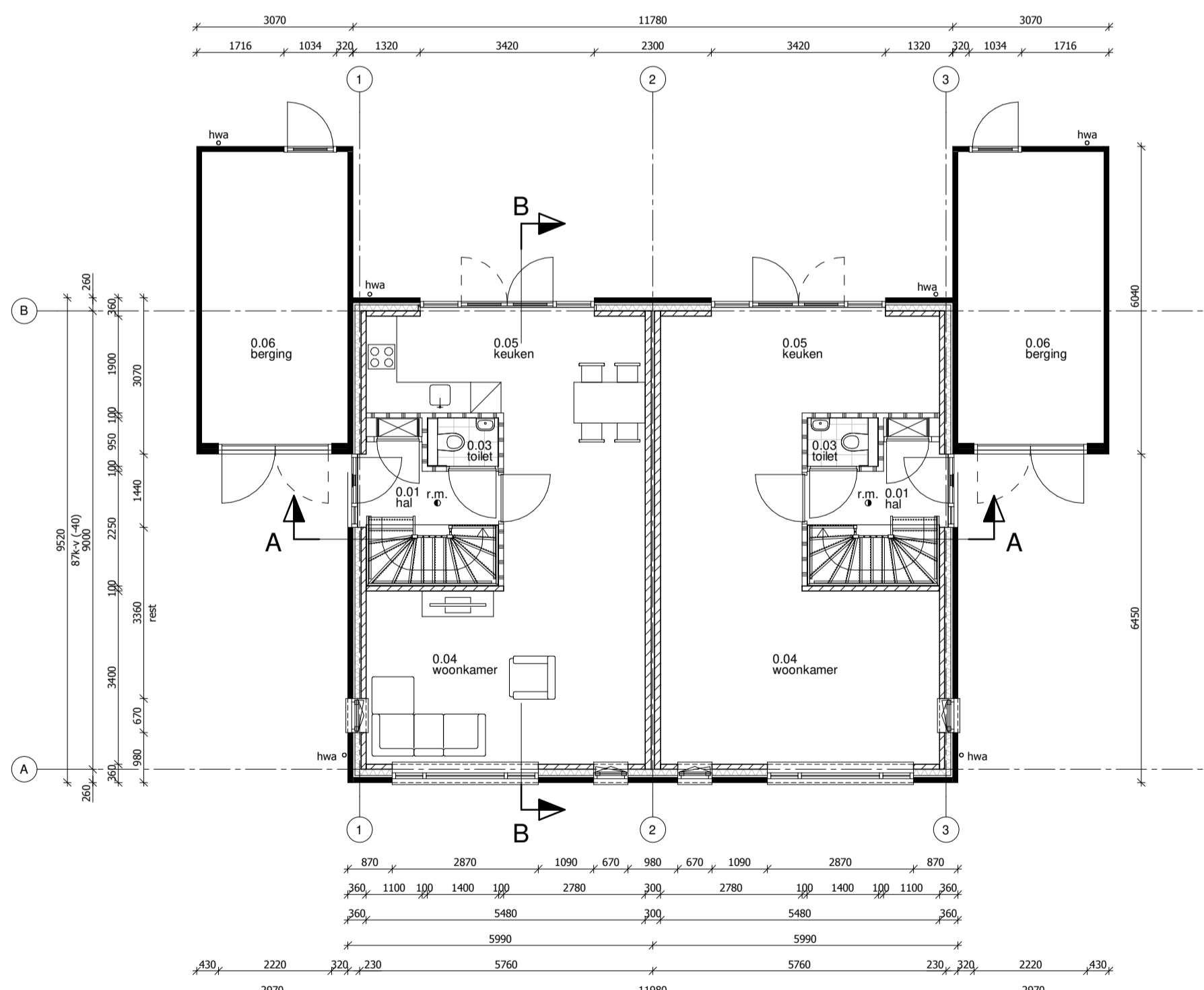


3D LINKSVOOR

3D RECHTSACHTER

DOORSNEDE A-A

DOORSNEDE B-B



BEGANE GROND

EERSTE VERDIEPING

TWEDE VERDIEPING

- \* HET BOUWEN DIEN'T TE GESCHIEDEN CONFORM HET BOUWBESLUIT 2012
- \* Bij eventuele tegenstrijdigheden tussen de Toetsing Bouwbesluit en de tekeningen, heeft de Toetsing Bouwbesluit voorrang
- \* Het gehele bouwwerk dient mis- en ratoverend te zijn
- \* De weerstand van bouwconstructies tegen bezinken bij brand dient te voldoen aan de eisen van het bouwbesluit afd. 2.2 en aan NEN 6702 art. 9.2
- \* Het bouwwerk dient te worden vervaardigd uit rook- en brandveilige materialen volgens het bouwbesluit afdeling 2.9
- \* Het bouwwerk dient m.b.t. vluchtroutes te voldoen aan het bouwbesluit afd. 2.12
- \* Eventuele brandmeldinstallatie / ontruimingsinstallatie volgens bouwbesluit afd. 6.5 en 6.6 en bijlage 1 (brandmeldinstallaties)
- \* Bestrijding van brand volgens bouwbesluit afd. 6.7 en 6.8
- \* Trappen, traphekken, videhekken volgens bouwbesluit afd. 2.3, 2.5 en tabel 2.33
- \* vrije doorganghoogte > 0.80 mtr.
- \* oprede < 0.188 mtr.
- \* aintrede > 0.22 mtr.
- \* vrije ruimte t.p.v. bovenste brede trap/vide/balkonhekken hoog 1 mtr, met verticale spijlen tussenvanstand < 0.10 mtr. vanaf vloer tot 0.7 mtr. +vloer < 0.20 mtr. boven 0.7 mtr. +vloer
- \* langs muurzijde leuningen < 4.00 mtr.
- \* hoogte trap < 4.00 mtr.
- \* Alle noodtrappen dienen te voldoen aan tabel 2.33
- \* Toegangsdeuren tot woningen, verblijfs-, toilet-, badruimtes, vrije doorgang van 0.85 x 2.30 mtr, volgens bouwbesluit afd. 4.4
- \* Het bouwwerk dient m.b.t. vluchtroutes te voldoen aan het bouwbesluit afd. 2.12

- \* Wering van vocht volgens bouwbesluit art. 3.23 en NEN 2778:
  - toiletruimte wandtegels (o.g.) hoogte min. 1.20 mtr.; extra t.p.v. douche / bad
  - badruimte wandtegels (o.g.) hoogte min. 1.20 mtr.; (over een lengte van 3.00 mtr.) hoogte min. 2.10 mtr.
  - toilet- en badruimte: vloertegels (o.g.)
- \* Deuren, ramen, kozijnen en daarmee gelijk te stellen constructie-onderdelen in de uitwendige scheidingsconstructie van de woning dienen volgens bouwbesluit afd. 2.15 een inbraakveerbaarheid te bezitten van min. weerstandsklasse 2 (NEN 5096) en tevens te voldoen aan NEN 5087
- \* Bovenstand is ook van toepassing op een inwendige scheidingsconstructie tussen een woning en een niet in de woning gelegen ruimte.
- \* Benodigde ventilatie volgens NEN 1087, NPR 1088 en bouwbesluit afd. 3.6
- \* Alle buitenbeglazingen uit te voeren in isolerende beglazing met een warmte-doorgangcoëfficiënt van maximaal 1.65 W/m<sup>2</sup>K volgens bouwbesluit afd. 5.1, art. 5.3 (zie Toetsing Bouwbesluit)
- \* Warmte-weerstand van de uitwendige scheidingsconstructie volgens bouwbesluit afd. 5.1, art. 5.3 (zie Toetsing Bouwbesluit)
- \* Tevens zal het bouwplan moeten voldoen aan de geldende EP-eis
- \* Geluidswering woningscheidende constructie gelegen aan een verblijfsruimte volgens bouwbesluit afd. 3.4, art. 3.16
- \* Geluidswering scheidingsconstructie tussen in een woning gelegen verblijfsruimten volgens bouwbesluit afd. 3.4, art. 3.17
- \* Karakteristieke geluidswering uitwendige scheidingsconstructie verblijfsgebied min. 20 dB volgens bouwbesluit afd. 3.1 art. 3.2
- \* Installaties moeten qua geluidsnivo voldoen aan bouwbesluit afd. 3.2

- \* Hoogtevverschil t.p.v. 1 toegangsdeur van het bouwwerk t.o.v. het aansluitende terrein < 0.02 mtr. volgens bouwbesluit art. 4.27
- \* Het bouwwerk dient te beschikken over een buitenberging volgens Bouwbesluit afd. 4.5
- \* Daghlicht volgens NEN 2057 en het bouwbesluit afd. 3.11
- \* Veiligheidsbeglazingen dienen uitgevoerd te worden volgens NEN 3569
- \* Aansluitmogelijkheden t.b.v. gas, water, elektra, telefoon en CAI in de meterruimte volgens bouwbesluit afd. 6.2
- \* Netto afmetingen meterruimte 0.35x0.75 mtr, vlg. NEN 2768
- \* De plaats en afmeting van de meterkast in overleg met gemeente c.q. nutsbedrijven
- \* Aansluitpunten gas volgens NEN 1078 en bouwbesluit afd. 6.2
- \* Aansluitpunten koud en warm water volgens NEN 1006 en het bouwbesluit afd. 6.3
- \* Aansluitpunten elektra/verlichting volgens NEN 1010, en bouwbesluit afd. 6.1
- \* Aansluitpunten telefoon en CAI in overleg
- \* Doovvoeringen door de begane grondvloeren dienen luchtdicht te worden uitgevoerd
- \* De plaats en het aantal noodoverlopen bij platte daken dient door de constructeur te worden bepaald, en te voldoen aan de NEN 6702
- \* Bij toepassing van vloerverwarming dienen de pelmatten in het werk eventueel te worden aangepast
- \* Alle maatvoeringen dienen voor aanvang van de bouw door de aannemer cq. de opdrachtgever te worden gecontroleerd
- \* Alle constructies volgens goedgekeurde berekening(en) en tekening(en)

- \* Ten gevolge van de geldende normen (Bouwbesluit, Dubo, e.d.) kunnen er bij het uitvoeren van het definitieve ontwerp wijzigingen plaatsvinden
- \* Aangezien de op tekening aangegeven situatietekening met erfgrenzen en bouwvlak geëigend is uit een door externe partijen aangeleverde onderlegger kunnen er derhalve geen rechten aan worden ontleend
- \* De bouwkundig aannemer is verantwoordelijk voor de keuze van toe te passen materialen en de hierbij behorende consequenties
- \* Voor alle gegevens van Building Design geldt het auteursrecht. Dat wil zeggen dat er zonder toestemming geen overname of verspreiding mag plaatsvinden
- \* De installateur is verantwoordelijk voor de uitvoering van de installatie en de engineering hiervan, conform de uitgangspunten die zijn opgenomen in de toetsing bouwbesluit en op tekening.
- \* Het op tekening aangegeven leidingverloop is slechts ter indicatie
- \* Voor de exacte maatvoeringen van de aangegeven kozijnen, deuren, indelingen badkamer en keukens, e.d., dienen uitvoeringstekeningen te worden gemaakt
- \* In geval van het constateren van onjuistheden en/of het afwijken van de aangeleverde gegevens dient de uitvoerende partij hiervan melding te maken bij de directie c.q. de opdrachtgever
- \* Waar nodig de branddeuren vrtj van de vloer i.v.m. ventilatie
- \* Een en ander volgens gegevens Toetsing Bouwbesluit
- \* Indeling badkamer i.o.m. installateur

**MATERIALEN- EN KLEURENSCHEMA**

**ONDERDELEN:**  
 gevels  
 trasraam  
 voegwerk  
 dakbedekking  
 kozijnen  
 ramen  
 deuren  
 raamdorpels  
 goten  
 hwa's

**MATERIALEN:**  
 metselwerk  
 metselwerk  
 cement  
 gebakken dakpan  
 hout  
 hout  
 beton  
 kunststof  
 PVC

**KLEUREN:**  
 roodbruin  
 donker rood  
 grijs  
 antraciet  
 wit  
 lichtgrijs  
 lichtgrijs  
 grijs  
 wit  
 wit

**DUBBELE WONINGEN DE ESCH TE TUBBERGEN**

**Building Design**  
 ARCHITECTUUR

Hoofdstraat 43 E: info@buildingdesign.nl  
 7625 PB Zenderen I: www.buildingdesign.nl  
 T: 074-2659966

Schaal: 1:100  
 Formaat: A1  
 Projectleider: L. Masselink  
 Getekend: M.Post  
 Onderdeel: gevels, plattegronden, doorsnede en situatie  
 Datum: 11-04-2018  
 Gewijzigd: a:  
 b:  
 c:  
 d:

Opdrachtgever:  
 Bouwbedrijf Steggink  
 kerkrstraat 87  
 7667 PW Reutum  
 Postbus 2  
 7630 AA Ootmarsum  
 T: 0541-670656

Werknr. 17-182  
 Blad: D-1

© BUILDING DESIGN ARCHITECTUUR BV

VOORONTWERP